

Microscope USB 2.0

1. Descriptions

Ce microscope compact USB 2.0 permet de réaliser des captures d'écran ou des films vidéo.

Domaines d'applications : Micro-mécanique, horlogerie, électronique, joaillerie, etc...



2. Caractéristiques techniques :

- Capteur : 1.3M pixels
- Contrôleur : High Speed DSP
- Facteur de grossissement : 20X ~ 200X !!!!
- Lentille optique : Dual Axis 27X & 100X Micro-Scope Lens
- Netteté : Manuel de 10mm ~ Infini
- Capteur écran : software et Hardware (optionnel)
- Résolution vidéo :
1280 x 960, 800 x 600, 640 x 480, 352 x 288, 320 x 240, 160 x 120
- Résolution capture image : Jusqu'à 1280 x 960
- Format Vidéo : AVI
- Format capture écran : JPEG
- Source d'éclairage : LED blanche x 4 (Inter. ON/OFF)
- Alimentation : USB Port (5V DC)
- Compatibilité logiciel : TWAIN / VFW/ Direct Show AP (Driver)

3. Sécurité et entretien

Convient pour une utilisation dans un environnement propre et sec.
Tenir éloigner de tout source d'humidité, poussière, rayon solaire.
Nettoyer le microscope uniquement avec un chiffon sec non pelucheux,
ou légèrement humide, éviter d'utiliser des produits détergents.

Participons à la protection de l'environnement !
Votre appareil contient de nombreux matériaux valorisables
ou recyclables. Confiez celui-ci dans un point de collecte

4. Mode d'emploi

Veuillez lire l'intégralité du présent mode d'emploi avant d'utiliser l'appareil.
Veuillez conserver le présent mode d'emploi. En cas de revente de l'appareil,
le mode d'emploi doit être également fourni.

5. Configuration système requise

PC équipé d'un processeur Pentium 4 ou AMD Athlon
100 Mb de capacité de stockage
mini. 512 MB RAM
Carte Graphique 16 Bits
Lecteur CD-ROM
Port USB1.1 / 2.0 (2.0 conseillé)
Windows XP SP2 / Vista

5. Utilisation du Microscope / réglage de la caméra

- Enlever le capot de protection du microscope
- Fixer le microscope sur le trépied
- Placer devant le microscope un objet à visualiser, ajuster le microscope de telle manière à obtenir l'affichage de la partie souhaitée
- L'ajustement de la netteté s'effectue grâce à la bague de réglage sur le corps du microscope.
- L'interrupteur ON/OFF permet l'utilisation d'un éclairage supplémentaire (2 niveaux d'intensité)
- L'interrupteur rouge situé sur le corps de la caméra permet de faire une capture d'image.
- Dans le menu "File" vous pouvez sauvegarder les captures d'image à partir de : "Save As" au formats .bmp ou jpg
- Menu "Rotate", vous pouvez effectuer une rotation de l'image capturée de 90° ou 180° (CW) rotation vers la droite ou (CCW) rotation vers la gauche.

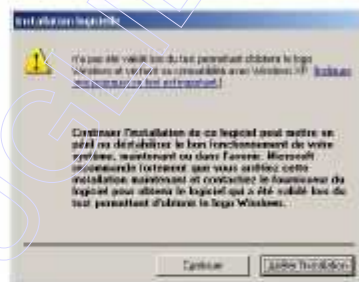
6. Installation du pilote

1. Placez le CD-ROM dans votre lecteur CD-ROM. Installez le pilote de la microscope, ou double-cliquez sur le fichier :

"USB digital microscope.exe" contenu sur le CD-ROM.



Cliquez sur : "Suivant" lorsque le message ci contre apparaît à l'écran.



2. Cliquez sur le bouton "Terminer" pour finaliser la procédure d'installation.



7. Utilisation du logiciel AmCap

Vidéo en direct

Sélectionnez, dans le menu démarrer, programmes => USB digital microscope => AmCap.exe qui apparaîtra dans le menu du programme USB digital microscope.



Pour visualiser les images filmées par la caméra cliquez sur le menu Options et sélectionnez Preview.

8. Menu : "FILE"

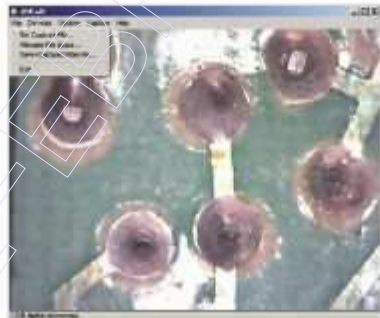
Description du menu "File"

Set Capture File : Pré sélectionner le nom du fichier que vous allez capturer

Allocate File Space : Configurez la taille du fichier de capture. Veuillez noter que si le fichier capturé excède la taille définie, le surplus de données sera coupé.

Save Capture Video... : Sauvegardez le fichier vidéo de capture

Exit : Quittez le logiciel



9. Menu : "DEVICE"



Description du menu "Device"

Indique tous les périphériques vidéo installés.

Pour ce microscope USB , il sera indiqué : "USB digital microscope".

La seconde partie du menu indique tous les périphériques audio installés.

10. Menu : "Options"



Description du menu "Options"

Preview : Si l'option est cochée, elle permet la visualisation des images transmises par la caméra du microscope en temps réel.

Video Capture Filter : Ce menu permet de régler le contraste et la luminosité par exemple, de rajouter un encadrement à l'image et des effets spéciaux.

Video Capture Pin : Menu de réglages pour la capture vidéo.

Menu => Options => Vidéo Capture Filter : Paramètres



Vous pouvez effectuer les réglages sur l'image, tels que l'ajustement de la luminosité, le contraste, la netteté.

Inverser L'image :

Inversement de l'image

(Symétrie de l'image axe vertical)

Renversement de l'image

(Symétrie de l'image axe horizontal)

Enregistrer et charger vos paramètres personnalisés.

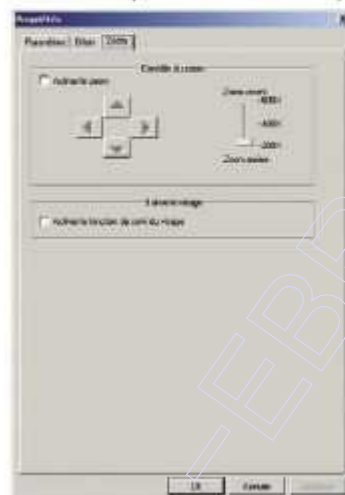
Menu => Options => Vidéo Capture Filter : Effet



Appliquez un effet à l'image capturée
Vous pouvez choisir parmi une palette
de 16 effets prédéfinis.

Vous pouvez également ajouter un encadrement à l'image, un choix de 13 cadres prédéfinis, ou appliquer un encadrement personnel.

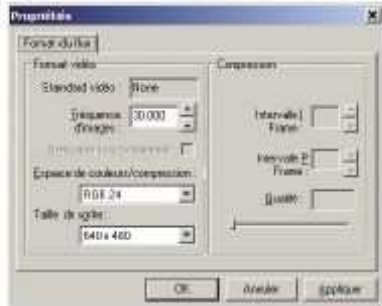
Menu => Options => Vidéo Capture Filter : Zoom



Cochez la case : "Activer le Zoom"
A l'aide du curseur, vous pouvez grossir l'objet de x200 à x600 fois sa taille originale.

Vous pouvez également déplacer la zone de sélection en cliquant sur l'une des quatre flèches de direction, et ainsi affiner le positionnement exact de la partie désirée.

Menu => Options => Vidéo Capture Pin :



Menu de réglage de la résolution de la capture vidéo.

Vous pouvez faire une sélection parmi différentes options allant de 160 x 120 pixels à 1280 x 1028 pixels. Le mode par défaut est le mode RVB 24, offrant une résolution de 640 x 480 pixels.

11. Menu : "Capture"



Description du menu "Capture"

Start Capture :

Enregistrement d'une séquence vidéo

Master Stream :

None/Audio/Video. (inactiv)

Set Frame Rate... :

Menu de réglage du nombre d'images par seconde.

Set Time Limit... :

Permet de configurer la durée maximum de la capture vidéo

Menu => Capture => Start Capture :

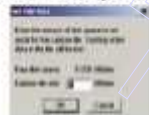
Sélectionnez cette option pour démarrer la capture vidéo

Procédure de sauvegarde des fichiers capturés :

Veillez sélectionner File -> Set Capture File pour déterminer le nom du fichier de sauvegarde de la capture. Choisissez également le répertoire de sauvegarde. Vous devez utiliser l'extension par défaut .AVI.

Sélectionnez la taille du fichier dans le menu File ->

Allocate File Space :



Puis sélectionnez, dans le menu Capture, Start Capture.

La boîte de dialogue suivante apparaît.



Sélectionnez, dans le menu Capture, Stop Capture, pour arrêter la capture de l'image.

12. Menu : "Help"

Menu => Help => About :

Indique la version du logiciel livré avec le microscope.